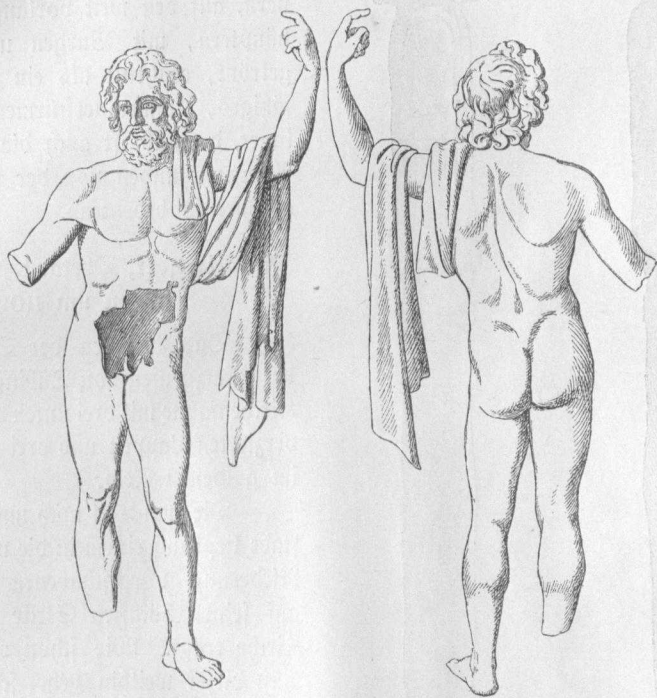


zogen römische Straßen nach allen Richtungen, so der „Heerweg“ nach Magstatt, eine über den Goldberg zur römischen Niederlassung am Pfaffensteig, als „Heerweg“, „rotes Steigle“ nach Musberg; eine als „Albinger Weg“ nach Dagersheim, Aidlingen, der „Kernweg“ nach Böblingen. — Von Pforzheim her das „Rheinsträßle“ nach Dagersheim, Hildrizhausen und weiter nach Bebenhausen.



Keltische Silbermünzen, gefunden bei Schönaich.

Niederlassungen: Böblingen, römisches Bildwerk, Merkur, außerdem beim Pfaffen-



Bronze-Statuette des Neptun, gefunden bei Böblingen.

steig, mit Töpferofen und der vortrefflichen Bronze-Statuette des Neptun (M.), dann auf der Bürgerwiese mit Bildwerk, Diana und einer Nymphe (M.), und im alten Hau. Die wichtigste Niederlassung stand auf „Aldingen“, südlich von Sindelfingen. Bildwerke, darunter eine geflügelte Viktoria, auf einen Schild schreibend (M.), dann nordwestlich der Stadt beim „Schelmenthörle“ und westlich im Todtwar und Auerwiesen römische Reste. Weitere Niederlassungen bei Aidlingen, Böblingen, Ehningen, Mauren, Magstatt, Maichingen, Schönaich, Weil i. Sch., hier Römerreste auf verschiedenen Seiten samt Bildwerken, Diana, Neptun, über den Giganten reitend u. s. w. (M.) Das an der alten Kirche in Schönaich eingemauert gewesene Reliefbild ging beim Umbau der Kirche verloren.

Reihengräber, bei Böblingen, Aidlingen, Darmsheim, Magstatt, Maichingen,